



# Úřad práce ČR

Krajská pobočka Úřadu práce ČR v Brně

**Měsíční statistická zpráva**

**leden 2024**

Zprávu předkládá:

**Mgr. Ivana Ondráková**

vedoucí oddělení zaměstnanosti

<https://www.uradprace.cz/web/cz/statistiky-jmk>

**Brno 2024**



## Informace o nezaměstnanosti v Jihomoravském kraji k 31. 1. 2024

*V lednu vzrostl celkový počet uchazečů o zaměstnání na 37 971, počet hlášených volných pracovních míst klesl na 18 043 a podíl nezaměstnaných osob vzrostl na 4,6 %.*

Ke 31.1.2024 evidoval Úřad práce ČR (ÚP ČR), Krajská pobočka v Brně celkem 37 971 uchazečů o zaměstnání. Jejich počet byl o 1 663 vyšší než na konci předchozího měsíce, ve srovnání se stejným obdobím minulého roku je vyšší o 1 020 osob. Z tohoto počtu bylo 35 178 dosažitelných uchazečů o zaměstnání ve věku 15–64 let. Bylo to o 1 601 více než na konci předchozího měsíce. Ve srovnání se stejným obdobím minulého roku byl jejich počet vyšší o 1 070 osob.

V průběhu měsíce bylo nově zaevidováno 6 341 osob. Ve srovnání s minulým měsícem to bylo více o 1 549 osob a v porovnání se stejným obdobím předchozího roku více o 450 osob.

Z evidence během měsíce odešlo celkem 4 678 uchazečů (ukončená evidence, vyřazení uchazeči). Bylo to o 2 065 osob více než v předchozím měsíci a o 333 osob více než ve stejném měsíci minulého roku. Do zaměstnání z nich ve sledovaném měsíci nastoupilo 3 499, tj. o 1 724 více než v předchozím měsíci a o 379 více než ve stejném měsíci minulého roku, 2 704 uchazečů o zaměstnání bylo umístěno prostřednictvím úřadu práce, tj. o 1 380 více než v předchozím měsíci a o 999 více než ve stejném období minulého roku, 1 179 uchazečů bylo vyřazeno bez umístění.

Meziměsíční nárůst počtu nezaměstnaných byl zaznamenán ve všech sedmi okresech kraje. Největší relativní nárůst byl v okrese Znojmo (12,0 %), Břeclav (7,6 %) a Hodonín (6,0 %). Nejmenší relativní nárůst byl v okrese Brno-město (1,1 %).

Ke konci měsíce bylo evidováno na ÚP ČR, Krajské pobočce v Brně 19 391 žen. Jejich podíl na celkovém počtu uchazečů činil 51,1 %. V evidenci bylo 5 124 osob se zdravotním postižením, což představovalo 13,5 % z celkového počtu nezaměstnaných.

Ke konci tohoto měsíce bylo evidováno 1 792 absolventů škol všech stupňů vzdělání a mladistvých, jejich počet klesl ve srovnání s předchozím měsícem o 49 osob a ve srovnání se stejným měsícem minulého roku byl vyšší o 29 osob. Na celkové nezaměstnanosti se podíleli 4,7 %.

Podporu v nezaměstnanosti pobíralo 13 318 uchazečů o zaměstnání, tj. 35,1 % všech uchazečů vedených v evidenci.

Podíl nezaměstnaných osob, tj. počet dosažitelných uchazečů o zaměstnání ve věku 15-64 let k obyvatelstvu stejného věku, vzrostl k 31.1.2024 na 4,6 %.



Podíl nezaměstnaných stejný, nebo vyšší než republikový průměr, vykázaly 4 okresy, nejvyšší byl v okresech Znojmo (6,5 %), Hodonín (6,0 %) a Brno-město (5,0 %). Nejnižší podíl nezaměstnaných byl zaznamenán v okrese Vyškov (3,0 %).

Podíl nezaměstnaných žen vzrostl na 4,8 %, podíl nezaměstnaných mužů vzrostl na 4,4 %.

Kraj evidoval k 31.1.2024 celkem 18 043 volných pracovních míst. Jejich počet byl o 330 nižší než v předchozím měsíci a o 5 429 nižší než ve stejném měsíci minulého roku. Na jedno volné pracovní místo připadalo v průměru 2,1 uchazeče, z toho nejvíce v okresech Hodonín (5,0), Blansko (4,1) a Znojmo (3,4). Z celkového počtu nahlášených volných míst bylo 508 vhodných pro osoby se zdravotním postižením (OZP), na jedno volné pracovní místo připadalo 10,1 OZP. Volných pracovních míst pro absolventy a mladistvé bylo registrováno 4 139, na jedno volné místo připadalo 0,4 uchazečů této kategorie. Z celkového počtu volných pracovních míst bylo 2 195 míst bez příznaku „pro cizince“. Na dalších 15 848 pozic pak mohli zaměstnavatelé přijímat také pracovníky ze zahraničí.

V rámci aktivní politiky zaměstnanosti (APZ) bylo od počátku roku 2024 prostřednictvím příspěvků APZ podpořeno 364 osob, z toho bylo 310 osob zařazeno do rekvalifikačních kurzů a Digitálního vzdělávání. Prostřednictvím SÚPM – SVČ nebyl v tomto měsíci podpořen žádný uchazeč.

Informace o vývoji nezaměstnanosti v ČR v elektronické formě jsou zveřejněny na internetové adrese <https://www.mpsv.cz/web/cz/mesicni> .



## 1. Základní charakteristika vývoje nezaměstnanosti a volných pracovních míst v Jihomoravském kraji

Tabulka č. 1 - Vývoj nezaměstnanosti

ukazatel (celkový počet)		stav k		
		31.1.2023	31.12.2023	31.1.2024
evidovaní uchazeči o zaměstnání		36 951	36 308	<b>37 971</b>
- z toho	ženy	18 976	18 991	<b>19 391</b>
	absolventi a mladiství	1 763	1 841	<b>1 792</b>
	uchazeči se zdravotním postižením	5 041	5 087	<b>5 124</b>
uchazeči s nárokem na Pvn		12 535	11 467	<b>13 318</b>
podíl nezaměstnaných osob v % <sup>1)</sup>		4,6	4,4	<b>4,6</b>
volná pracovní místa		23 472	18 373	<b>18 043</b>
počet uchazečů na 1 volné pracovní místo		1,6	2,0	<b>2,1</b>

Tabulka č. 2 - Tok nezaměstnanosti

ukazatel	Počet uchazečů ve sledovaném měsíci		
	leden 2023	prosinec 2023	leden 2024
nově evidovaní uchazeči o zaměstnání	5 891	4 792	<b>6 341</b>
uchazeči s ukonč. evidencí a vyřazení	4 345	2 613	<b>4 678</b>
- z toho umístění celkem	3 120	1 775	<b>3 499</b>
- z toho umístění úřadem práce	1 705	1 324	<b>2 704</b>

Tabulka č. 3. – Nezaměstnanost v okresech k 31.1.2024

Okres	Počet nezaměstnaných		Volná pracovní místa	Počet uchazečů na 1 VPM	Podíl nezaměstnaných osob [%]
	celkem	z toho ženy			
Blansko	2 706	1 375	658	4,1	3,6
Brno-město	13 765	7 408	6 534	2,1	5,0
Brno-venkov	4 907	2 585	5 360	0,9	3,1
Břeclav	3 348	1 677	1 148	2,9	4,3
Hodonín	6 289	2 871	1 262	5,0	6,0
Vyškov	1 955	1 023	1 591	1,2	3,0
Znojmo	5 001	2 452	1 490	3,4	6,5
<b>Jihomoravský kraj</b>	<b>37 971</b>	<b>19 391</b>	<b>18 043</b>	<b>2,1</b>	<b>4,6</b>
Česká republika	295 546	153 810	266 783	1,1	4,0



## 2. Vybrané nástroje aktivní politiky zaměstnanosti v Jihomoravském kraji

Tabulka č. 4 – Osoby podpořené v rámci APZ a rekvalifikace uchazečů a zájemců o zaměstnání

ukazatel (celkový počet)	Stav k		Celkem od počátku roku do	
	31.1.2023	31.1.2024	31.1.2023	31.1.2024
<b>Osoby podpořené v rámci APZ</b>				
veřejně prospěšné práce (VPP)	67	50	0	1
veřejně prospěšné práce (VPP) - ESF <sup>1)</sup>	139	0	8	0
společensky účelná prac. místa (SÚPM)	4	3	0	0
společensky účelná prac. místa (SÚPM) - ESF <sup>1)</sup>	301	129	13	50
SÚPM - samostatně výděleč. činnost (SVČ)	98	86	2	0
SÚPM - samostatně výděleč. činnost (SVČ) - ESF <sup>1)</sup>	0	0	0	0
zřízení pracovního místa pro OZP (bez SVČ)	114	85	10	1
zřízení pracovního místa pro OZP - SVČ	0	0	0	0
vytvořená pracovní místa (NIP)	75	0	6	0
ostatní nástroje APZ	70	61	5	2
<b>rekvalifikace uchazečů a zájemců o zaměstnání</b>				
uchazeči a zájemci zařazení do rekvalifikací	0	0	0	0
uchazeči a zájemci zařazení do rekvalifikací - ESF <sup>1)</sup>	15	24	16	24
uchazeči a zájemci zařazení do rekvalifikací - NPO 2)	15	8	15	18
uchazeči a zájemci, kteří zahájili zvolenou rekvalifikaci	1	1	0	2
uchazeči a zájemci, kteří zahájili zvolenou rekvalifikaci - ESF <sup>1)</sup>	22	105	15	65
uchazeči a zájemci, kteří zahájili zvolenou rekvalifikaci - NPO 2)	21	87	5	51
<b>NPO - Digitální vzdělávání (dle §106 ZoZ)</b>				
Uchazeči a zájemci, kteří zahájili Digitální vzdělávání <sup>2)</sup>	0	222	0	150
<b>Osoby podpořené v rámci APZ celkem</b>	<b>942</b>	<b>861</b>	<b>95</b>	<b>364</b>

1) financováno převážně z Evropského sociálního fondu

2) financováno převážně z Národního plánu obnovy

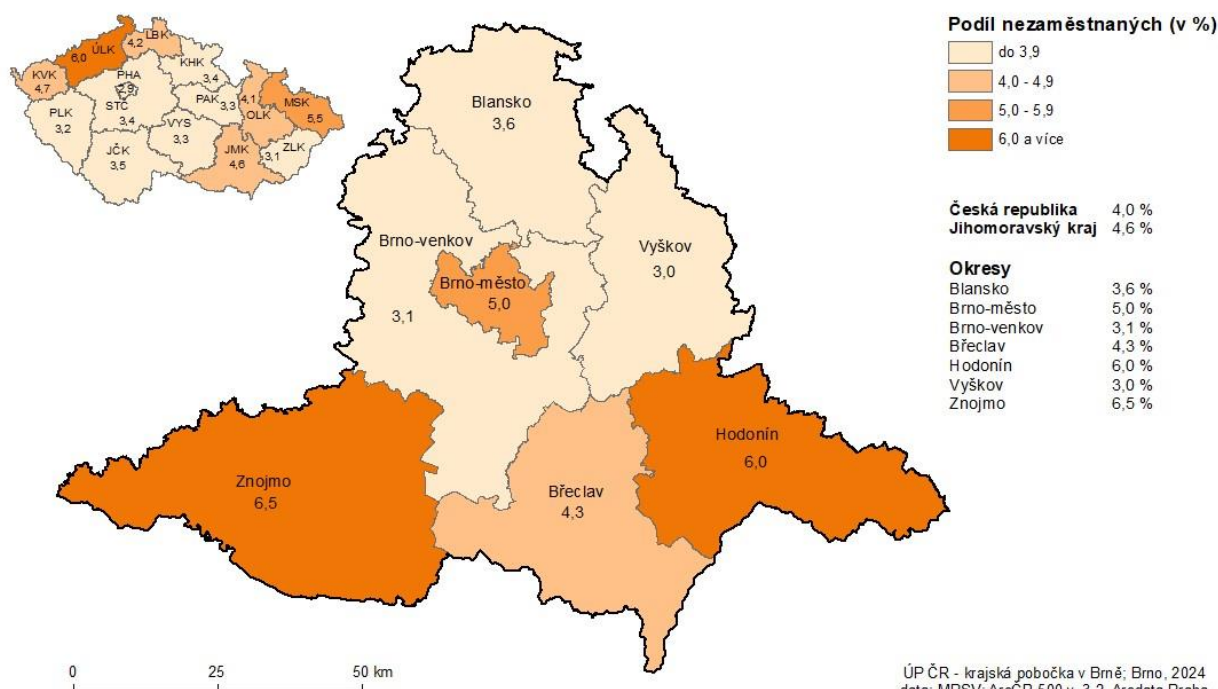
Podrobnější statistické údaje o nástrojích APZ naleznete na stránkách Integrovaného portálu MPSV, v měsíčních statistikách nezaměstnanosti

<https://www.mpsv.cz/web/cz/mesicni>

### 3. MAPA – ArcView - Podíl nezaměstnaných v okresech kraje

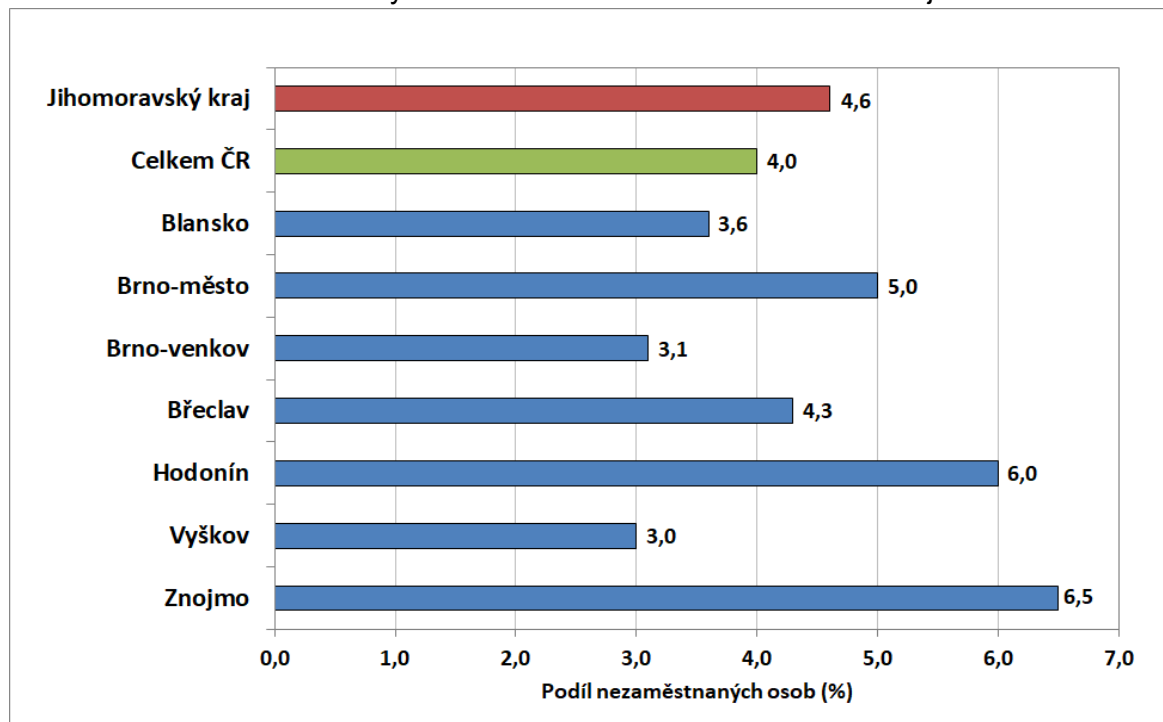
#### PODÍL NEZAMĚŠTNÝCH NA OBYVATELSTVU VE VĚKU 15 - 64 LET

v Jihomoravském kraji ke 31.1.2024

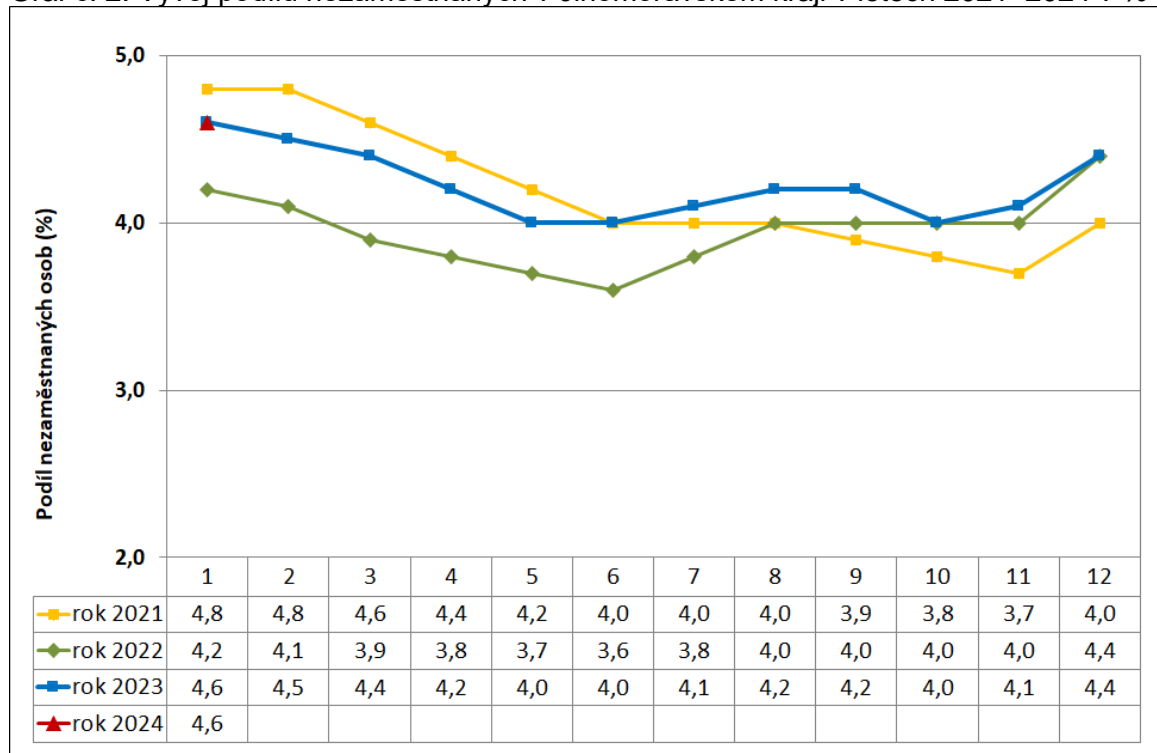


#### 4. GRAFY

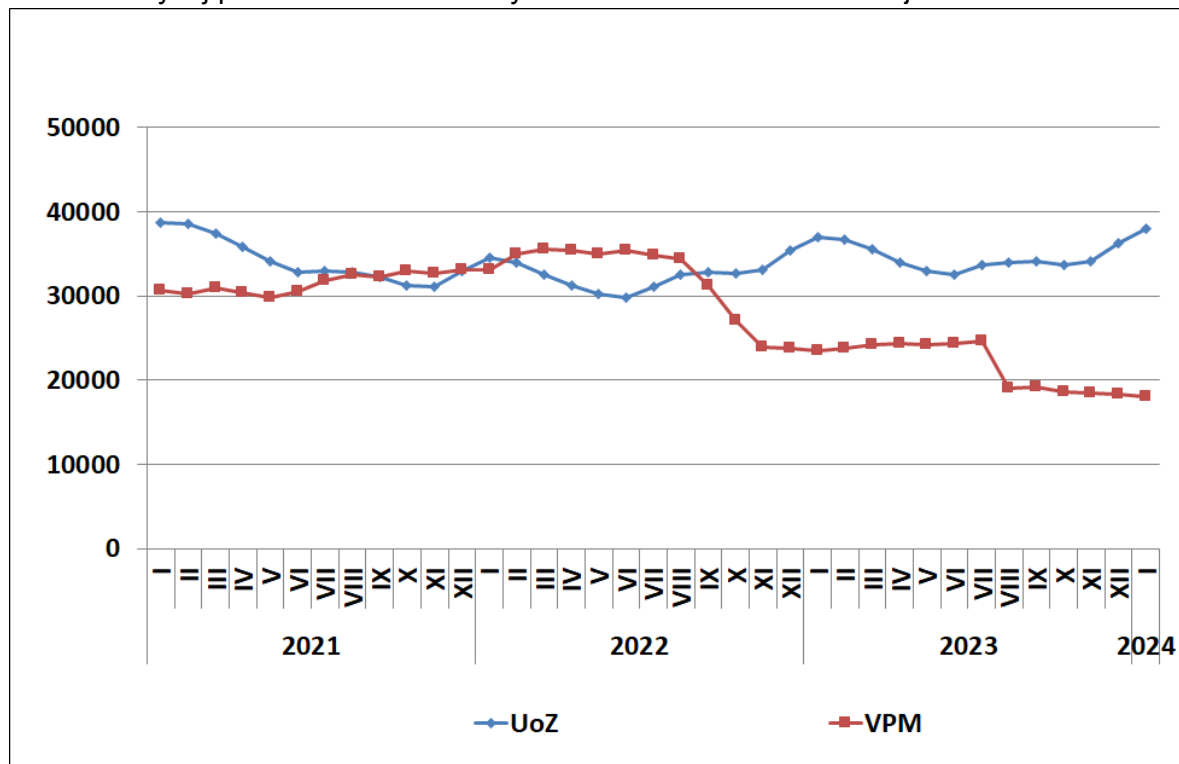
Graf č. 1: Podíl nezaměstnaných osob v okresech Jihomoravského kraje a v ČR k 31.1.2024



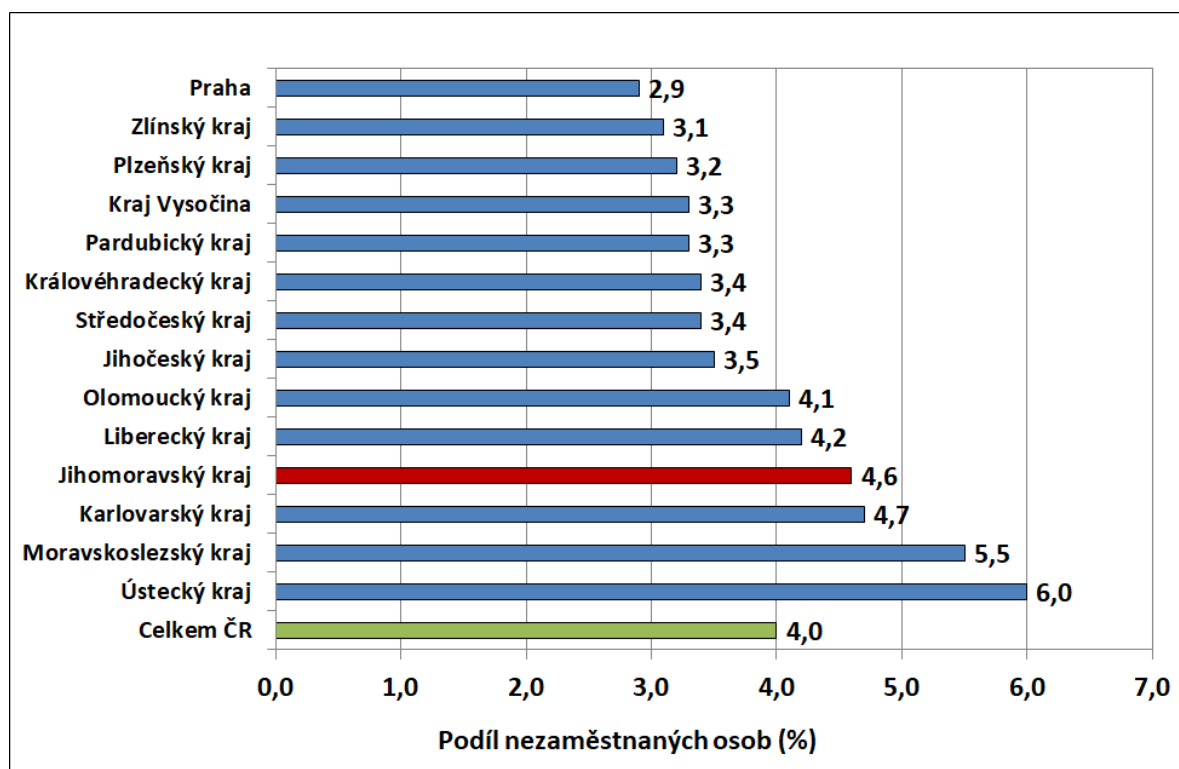
Graf č. 2: Vývoj podílu nezaměstnaných v Jihomoravském kraji v letech 2021–2024 v %



Graf č. 3: Vývoj počtu uchazečů a volných míst v Jihomoravském kraji v letech 2021–2024



Graf č. 4: Podíl nezaměstnaných osob v jednotlivých krajích ČR k 31.1.2024 v %







## 5. Setřídění okresů k 31.1.2024

	PNO v %		meziměs. přrůst./ úbytek nezam. v %		počet uchazečů na 1 VPM	
1	Karviná	8,3	Jindřichův Hradec	19,1	Karviná	10,2
2	Bruntál	7,8	Písek	16,3	Bruntál	8,7
3	Most	7,5	Jeseník	15,0	Jeseník	7,2
4	Chomutov	6,9	Strakonice	13,5	Děčín	5,3
5	Jeseník	6,5	Český Krumlov	12,9	Hodonín	5,0
6	Znojmo	6,5	Klatovy	12,9	Opava	4,6
7	Louny	6,3	Tachov	12,4	Most	4,3
8	Děčín	6,2	Znojmo	12,0	Strakonice	4,1
9	Hodonín	6,0	Domažlice	11,6	Blansko	4,1
10	Ústí nad Labem	6,0	Náchod	10,7	Jablonec nad Nisou	3,7
11	Ostrava-město	5,7	Chrudim	10,6	Ústí nad Labem	3,6
12	Sokolov	5,6	Kroměříž	10,6	Louny	3,5
13	Teplice	5,2	Plzeň-sever	10,4	Sokolov	3,4
14	Český Krumlov	5,1	Rakovník	10,4	Znojmo	3,4
15	Brno-město	5,0	Tábor	10,0	Ostrava-město	3,3
16	Karlovy Vary	4,8	Plzeň-jih	9,4	Žďár nad Sázavou	3,2
17	Příbram	4,8	Třebíč	9,2	Šumperk	3,2
18	Semily	4,7	Děčín	9,1	Jindřichův Hradec	3,2
19	Mělník	4,7	Vsetín	9,0	Litoměřice	3,0
20	Nymburk	4,6	České Budějovice	9,0	Břeclav	2,9
21	Přerov	4,6	Kutná Hora	8,8	Karlovy Vary	2,9
22	Kolín	4,6	Jihlava	8,8	Kroměříž	2,8
23	Šumperk	4,6	Česká Lípa	8,6	Frýdek-Místek	2,5
24	Náchod	4,5	Zlín	8,6	Třebíč	2,5
25	Kladno	4,4	Benešov	8,3	Česká Lípa	2,3
26	Břeclav	4,3	Jičín	8,1	Náchod	2,2
27	Jablonec nad Nisou	4,2	Prostějov	8,0	Trutnov	2,2
28	Litoměřice	4,1	Trutnov	7,8	Uherské Hradiště	2,1
29	Třebíč	4,1	Svitavy	7,7	Brno-město	2,1
30	Trutnov	4,0	Olomouc	7,6	Teplice	2,1
31	Liberec	4,0	Přerov	7,6	Olomouc	2,1
32	Svitavy	4,0	Břeclav	7,6	Semily	2,1
33	Kutná Hora	3,9	Karlovy Vary	7,5	Chomutov	1,9
34	Česká Lípa	3,9	Beroun	7,5	Prostějov	1,8
35	Strakonice	3,8	Šumperk	7,2	Přerov	1,8
36	Olomouc	3,8	Pelhřimov	7,1	Nový Jičín	1,7
37	Vsetín	3,8	Žďár nad Sázavou	7,1	Vsetín	1,7
38	Rokycany	3,8	Opava	7,1	Liberec	1,6
39	Beroun	3,8	Semily	6,9	Havlíčkův Brod	1,6
40	Frýdek-Místek	3,7	Uherské Hradiště	6,8	Kladno	1,6
41	Chrudim	3,7	Teplice	6,8	Kutná Hora	1,4
42	Tachov	3,7	Příbram	6,7	Příbram	1,4
43	Nový Jičín	3,7	Nový Jičín	6,2	Svitavy	1,3
44	Cheb	3,6	Hodonín	6,0	Vyškov	1,2
45	Klatovy	3,6	Litoměřice	5,8	Chrudim	1,2
46	Jindřichův Hradec	3,6	Vyškov	5,8	Klatovy	1,2
47	Tábor	3,6	Kolín	5,8	České Budějovice	1,1
48	Blansko	3,6	Cheb	5,8	Nymburk	1,1
49	Žďár nad Sázavou	3,5	Sokolov	5,7	Plzeň-sever	1,1
50	Rakovník	3,5	Frýdek-Místek	5,6	Rakovník	1,1
51	Opava	3,5	Pardubice	5,6	Písek	1,1
52	Domažlice	3,4	Prachatice	5,5	Tábor	1,0
53	Hradec Králové	3,4	Hradec Králové	5,4	Rokycany	1,0
54	Písek	3,4	Chomutov	5,3	Jičín	0,9
55	Plzeň-sever	3,3	Praha-západ	5,1	Hradec Králové	0,9
56	Jihlava	3,3	Jablonec nad Nisou	5,1	Brno-venkov	0,9
57	Kroměříž	3,3	Ústí nad Orlicí	5,0	Jihlava	0,9
58	Uherské Hradiště	3,2	Havlíčkův Brod	5,0	Zlín	0,9
59	Brno-venkov	3,1	Bruntál	4,9	Ústí nad Orlicí	0,8
60	Prachatice	3,1	Rokycany	4,9	Prachatice	0,8
61	Havlíčkův Brod	3,0	Mladá Boleslav	4,9	Kolín	0,8
62	Vyškov	3,0	Mělník	4,8	Cheb	0,7
63	České Budějovice	3,0	Louny	4,8	Domažlice	0,7
64	Pardubice	3,0	Nymburk	4,8	Český Krumlov	0,6
65	Prostějov	2,9	Ostrava-město	4,6	Rychnov nad Kněžnou	0,6
66	Ústí nad Orlicí	2,9	Brno-venkov	4,5	Pardubice	0,6
67	území Hlavního města Prahy	2,9	Plzeň-město	4,3	Mělník	0,6
68	Plzeň-město	2,9	Praha-východ	4,3	Plzeň-město	0,5
69	Mladá Boleslav	2,7	Most	4,2	Beroun	0,5
70	Zlín	2,5	Liberec	3,8	Benešov	0,5
71	Jičín	2,4	Blansko	2,8	Tachov	0,5
72	Plzeň-jih	2,2	Ústí nad Labem	2,5	Pelhřimov	0,5
73	Rychnov nad Kněžnou	2,1	Kladno	2,3	Plzeň-jih	0,5
74	Benešov	2,1	území Hlavního města Prahy	2,1	území Hlavního města Prahy	0,4
75	Pelhřimov	2,1	Karviná	1,6	Praha-východ	0,3
76	Praha-západ	1,7	Rychnov nad Kněžnou	1,3	Praha-západ	0,3
77	Praha-východ	1,5	Brno-město	1,1	Mladá Boleslav	0,2
	Celkem ČR	4,0	Celkem ČR	5,8	Celkem ČR	1,1